

Aika: Keskiviikko 23.6.2021 klo 16.00-18.43

Paikka: Kunnantalo, valtuustosali

Läsnä:	Parkkila Katri, 1. pj.	paikalla		
	Huuskonen Sari, 1. vpj.	paikalla		
	Kemppainen Timo, 2. vpj	paikalla		
	Kinnunen Mikko, j	poissa	Eija Siniluoto	poissa
	Pietilä Ulla, j	paikalla		
	Pohlman Marko, j	paikalla		
	Saaranen Jarno, j	poissa	Johannes Mattila	paikalla

Nyman Teuvo, valtuuston 2. vpj.
Silvast Marjut, kunnanjohtaja
Ahmaoja Marianne, talous- ja henkilöstöjohtaja
Haikola Piia, pöytäkirjanpitäjä

Pöytäkirjantarkastajat: Ulla Pietilä ja Timo Kemppainen

Pöytäkirja yleisesti nähtävillä: 28.6.2021

Sisällys

1. KALAJAN JA LEPPÄLAHDEN LAKKAUTETTUIJEN KOULUJEN MYYNTIVALTUUS
 2. MÄÄRÄAIKAISEN RYHMÄPERHEPÄIVÄKODIN PERUSTAMINEN 1.9.2021-31.7.2022
 3. LISÄASIA - LOMITUKSEN TOIMEKSIANTOSOPIMUKSEN IRTISANOMINEN
 4. KUNNANJOHTAJAN AJANKOHTAISET ASIAT
 5. KUNNANJOHTAJAN PALKAN TARKISTUS
 6. ILMOITUSASIAT
-

REISJÄRVEN KUNTA

	Kokouspäivämäärä	Sivu	Asianro
Kunnanhallitus	27.4.2020	146	6
Kunnanhallitus	15.3.2021	87	2
Kunnanhallitus	7.6.2021	217	10
Kunnanhallitus	23.6.2021	236	1

1. KALAJAN JA LEPPÄLAHDEN LAKKAUTETTUIJEN KOULUJEN MYYNTIVALTUUS

KHALL § 86
27.4.2020

Reisjärven kunta on lakkauttanut Kalajan ja Leppälahden kyläkoulut vuonna 2018. Valtuuston hyväksymässä vuoden 2019 talousarviossa tekninen toimi on esittänyt, että vuoden 2019 ensimmäisen vuosineljänneksen aikana kunta kartoittaa mahdollisen jatkokäytön kyseisten kiinteistöjen osalta. Jos jatkokäyttöä ei kunnan omasta toiminnasta löydy, niin kunnanhallitus laittaa kiinteistöt myyntiin. Seuraavaksi kunta käynnistää kiinteistöjen myyntitoimet.

Kunta on valmistellut lakkautettujen koulujen jatkokäyttöä selvittämällä kiinteistön myyntiarvoja ja rakennusteknisiä yksityiskohtia. Myynnin ja hinta-arvioiden pohjaksi kiinteistöistä on käytettävissä Inspecta Oy/Kiwalad:n laatimat kuntokartoitukset ja sisäilmatutkimukset.

Kunnanhallitus päätti 28.10.2019 § 188 selvittää koulukiinteistöjen jatkokäyttömahdollisuudet ennen lopullista päätöksentekoa ja valtuutti vs. kunnanjohtajan hankkimaan hinta-arviot ja muut selvityksessä tarvittavat tiedot.

Toimiessaan kilpailluilla markkinoilla, kunnan on hankittava ulkopuolisen kiinteistönvälittäjän arvio kiinteistön arvosta tai asetettava kiinteistö julkisesti myyntiin riittäväksi ajaksi. Koulukiinteistöistä pyydettiin markkinahinta-arviot Asunto Björndahl Oy LKV:ltä. Saadun vastauksen mukaan kohteet on järkevintä myydä tarjouskaupalla viitaten rakennuksiin tehtyihin kuntotutkimuksiin.

Molemmat koulut sijaitsevat itsenäisillä 11-18 ha kiinteistöillä ja ne on mahdollista myydä erikseen kiinteistökaupalla tai vuokrata kokonaan tai osittain tai maanvuokrasopimuksen perusteella.

Reisjärven kunta asettaa Kalajan ja Leppälahden kiinteistöt rakennuksineen julkisesti myyntiin kuntalain 130 § perusteella julkisella ilmoituksella tai huutokaupalla ja myy kiinteistöt parhaimman tarjouksen tehneille. Kunnalla on oikeus hyväksyä tai hylätä kaikki tarjoukset. Mikäli kiinteistöjen myyntitoimenpiteet eivät johda tulokseen, kunnalla on mahdollisuus vuokrata rakennuksia lyhyellä tai pitkäaikaisella vuokrasopimuksella. Kunnan hallintosäännön mukaan kunnanvaltuusto päättää kiinteistökaupasta ja kunnanhallitus maavuokrasopimuksesta. Kiinteistöjen kuntotutkimusasiakirjat ja tasearvot ovat nähtävissä kokouksessa.

Kiinteistöjen kuntotutkimusasiakirjat ja tasearvot ovat nähtävissä kokouksessa.

Valmistelija: Kunnanjohtaja 040 3008 200

Kja

Ehdotus: Kunnanhallitus päättää myydä tai vuokrata Kalajan ja Leppälahden koulukiinteistöt ja valtuuttaa kunnanjohtajan ja teknisen johtajan toteuttamaan myynti- tai vuokraustoimenpiteet. Kunnalla on oikeus hyväksyä tai hylätä kaikki tarjoukset. Mikäli toimenpiteet johtavat kiinteistöjen myyntiin, asia tuodaan valmisteltuna kunnanhallituksen ja valtuuston päätettäväksi erikseen.

Päätös: Hyväksyttiin.

REISJÄRVEN KUNTA

Kunnanhallitus
Kunnanhallitus
Kunnanhallitus
Kunnanhallitus

Kokouspäivämäärä
27.4.2020
15.3.2021
7.6.2021
23.6.2021

Sivu
146
88
217
237

Asianro
6
2
10
1

1. KALAJAN JA LEPPÄLAHDEN LAKKAUTETTUIEN KOULUJEN MYYNTIVALTUUS

KHALL § 66
15.3.2021

Kalajan ja Leppälahden lakkautettuja kouluja kohtaan oli keväällä 2020 kiinnostusta, mutta se ei johtanut myyntiin. Kohteiden myyntitoimenpiteiden aktivoimiseksi on tehty välityspalvelusopimus Asunto Björndahl Oy LKV:n kanssa 18.12.2021 saakka. Koulukiinteistöjen myynti tapahtuu tarjouskauppana, jossa lähtöhintana on yksi (1) euro. Myyntisopimuksen mukaan kunnalla on oikeus hyväksyä tai hylätä saadut tarjoukset.

Koulukiinteistöjen myyntitoimenpiteiden toteuttamiseksi on tarpeellista määrittää kummallekin koulukiinteistölle myyntiehdot, jonka mukaiset tarjoukset voidaan hyväksyä. Tarjouskaupalle on tarpeen määrittää myös päättymisajankohta.

Hallintosäännön 74 § mukaan käyttöomaisuuden ostamisesta, myymisestä ja vuokraamisesta päättää valtuuston hyväksymien perusteiden mukaisesti kunnanhallitus. Kiinteän omaisuuden myymisestä päättää valtuusto. Koulurakennukset ja maa-alueet ovat kiinteää omaisuutta.

Liite 1 Lakkautettujen koulujen myyntiedellytykset, **Salainen**, Julkl 621/1999 § 24, kohta 17

Valmistelija: Kunnanjohtaja 040 3008 200

Kja

Ehdotus: Kunnanhallitus hyväksyy Kalajan ja Leppälahden lakkautettujen koulujen myyntiedellytyksiä liitteen mukaisesti.

Päätös: Hyväksyttiin.

Mikko Kinnunen saapui tämän asian käsittelyn aikana.

KHALL § 150
7.6.2021

Välityspalvelusopimusta Asunto Björndahl Oy LKV:n kanssa tarkennettiin siten, että Kalajan ja Leppälahden koulujen huutokauppamyynti päättyi 30.5.2021. Molemmat myyntikohteet ovat kiinnostaneet myyntisivustoilla, yhteydenottoja ja tutustumiskäyntejä kohteissa oli muutamia. Määräaikaan mennessä Kalajan koulusta saatiin yhteensä kolme tarjoutta kahdelta eri tarjoajalta. Leppälahden koulusta saatiin yksi tarjous sekä lisäksi yksi tarjous osasta myynnissä olevaa määrää alaa. Kunta voi hyväksyä tai hylätä saadut tarjoukset. Tarjoukset esitellään kokouksessa.

Oheismateriaali Yhteenvedo koulujen myyntitoimenpiteistä

Valmistelija: Kunnanjohtaja 040 3008 200

REISJÄRVEN KUNTA

Kunnanhallitus
Kunnanhallitus
Kunnanhallitus
Kunnanhallitus

Kokouspäivämäärä
27.4.2020
15.3.2021
7.6.2021
23.6.2021

Sivu
146
88
217
238

Asianro
6
2
10
1

1. KALAJAN JA LEPPÄLAHDEN LAKKAUTETTUIEN KOULUJEN MYYNTIVALTUUS

Kja

Ehdotus: Kunnanhallitus merkitsee myyntitoimenpiteiden tulokset ja saadut tarjoukset tiedoksi ja päättää jatkotoimista.

Keskustelun jälkeen kunnanjohtaja antoi muutetun pohjaehdotuksen:
Kunnanhallitus päättää jatkaa neuvotteluja seuraavasti:

Kalajan koulu: Jatketaan neuvotteluja suurimman tarjouksen tehneen kanssa. Linjaus pohjahinnaksi vastatarjoukselle on 5.000 euroa.

Leppälahden koulu: Jatketaan neuvotteluja myynnissä olevan määräalan osasta suurimman tarjouksen tehneiden kanssa. Leppälahden koulukiinteistö myydään koko määräalana. Linjaus pohjahinnaksi vastatarjoukselle on 5.000 euroa.

Päätös: Muutettu pohjaehdotus hyväksyttiin.

Katri Parkkila poistui esteellisenä (HL § 28.1) kokouksesta tämän pykälän käsittelyn ja päätöksenteon ajaksi. Puheenjohtajana toimi hallituksen 1. vpj Sari Huuskonen. Pöytäkirjantarkastajan tämän pykälän kohdalla toimivat Eija Siniluoto ja Johannes Mattila.

KHALL § 164
23.6.2021

Kunnanjohtaja on neuvotellut molemmista kouluista suurimman tarjouksen tehneiden tahojen kanssa kunnanhallituksen ohjauksen mukaisesti.

Kalajan koulun osalta tarjoaja teki kunnalle vastatarjouksen 5 000,00 eurona, kun
1. kauppaan sisältyy myös 0,45 ha urheilukentän alue (tunnus 5-89 Riihilisä) ja
2. vapautus kiinteistöveroista vuoden 2022 loppuun saakka, jolloin täsmennyttävä lopullinen tilan käyttötarkoitus.

Leppälahden koulun osalta tarjoaja pyysi lisätietoja liittyen rakennusten jatkokäyttöön.

Liitteet 1 Myyntiesitteet ja karttakuvat
2 Lainhuutotodistukset, rasiustodistukset ja kiinteistörekisteriotteet

Valmistelija: kunnanjohtaja 040 3008 200

REISJÄRVEN KUNTA

	Kokouspäivämäärä	Sivu	Asianro
Kunnanhallitus	27.4.2020	146	6
Kunnanhallitus	15.3.2021	88	2
Kunnanhallitus	7.6.2021	217	10
Kunnanhallitus	23.6.2021	239	1

1. KALAJAN JA LEPPÄLAHDEN LAKKAUTETTUIJEN KOULUJEN MYYNTIVALTUUS

Kja

Ehdotus: Kunnanhallitus ehdottaa valtuustolle, että

1. Kajalan koulun kiinteistö 691-401-5-88 Mäkirihi 1,58 ha ja myydään Kone-Lantaasi Oy:lle yhtiön aiemman tarjouksen mukaisesti 1 600 euron kauppahintaan.
2. Leppälahden koulun kiinteistön 691-403-5-44 Keinola koko määräala 1,2015 ha neuvottelun mukaisesti 5 000 euron kauppahintaan.

Leppälahden koulun kiinteistön 691-403-5-44 Keinola määräalan 4000 m2 osalta kunnanjohtaja teki tarjoajan kanssa käydyn neuvottelun pohjalta **muutetun pohjaehdotuksen:**

Kunnanhallitus ehdottaa valtuustolle, että

1. Kalajan koulun kiinteistö 691-401-5-88 Mäkirihi 1,58 ha myydään xx:lle alkuperäisen tarjouksen mukaisesti 1 600 euron kauppahintaan.
2. Leppälahden koulun kiinteistön 691-403-5-44 Keinola määräalan osa n. 4 000 m2 myydään alkuperäisen tarjouksen mukaisesti 5 000 euron kauppahintaan. Keinola-tilan määräalan, jossa koulurakennukset sijaitsevat, osalta jatketaan myyntitoimenpiteitä.

Päätös: Muutettu pohjaehdotus hyväksyttiin.

Katri Parkkila poistui esteellisenä (HL § 28.1) kokouksesta tämän pykälän käsitteilyn ja päätöksenteon ajaksi. Puheenjohtajana toimi hallituksen 1. vpj Sari Huuskonen.

2. MÄÄRÄAIKAISEN RYHMÄPERHEPÄIVÄKODIN PERUSTAMINEN 1.9.2021-31.7.2022

KHALL § 165
23.6.2021

Tuulenpesän päiväkodissa on toimintavuonna 2020-2021 ollut neljä lapsiryhmää. Lapsia päiväkodissa oli kirjoilla toukokuun lopussa 78 lasta, joista alle 25 lasta oli alle 3-vuotiaita. Varhaiskasvatuksen piirissä oli toukokuussa yhteensä 91 lasta. Tulevana toimintakautena päiväkodissa jatkaa neljä ryhmää, kaksi alle 3-vuotiaiden ryhmää ja kaksi yli 3-vuotiaiden ryhmää, eli yhteensä 66 paikkaa.

Toimintavuonna 2021-2022 alle 3-vuotiaiden lasten varhaiskasvatuksen tarve kasvaa, eivätkä päiväkodin ja perhepäivähoidon paikat yksistään riitä kattamaan kunnan varhaiskasvatuksen tarvetta, joten on tarve perustaa ryhmäperhepäiväkotiryhmä. Valtioneuvoston varhaiskasvatuksesta annetun asetuksen mukaan, jos kolme perhepäivähoitajaa hoitaa samanaikaisesti enintään 12 lasta (niin sanottu ryhmäperhepäivähoito), tulee yhdellä perhepäivähoitajalla olla vähintään sosiaalihuollon ammatillisen henkilöstön kelpoisuusehdoista annetun asetuksen 5 §:n mukainen ammatillinen kelpoisuus (lähihoitaja). Syyskuun alussa henkilöstön tarve on kaksi perhepäivähoitajaa, mutta lapsimäärän mahdollisesti kasvaessa tarvitaan ryhmään lastenhoitaja.

Ryhmäperhepäiväkodin toimintaan liittyviä kustannuksia ei ole huomioitu vuoden 2021 talousarviossa.

Ennen uuden Tuulenpesän päiväkodin valmistumista Petäjämäellä toimi ryhmäperhepäiväkoti. Siellä kiinteistöön kohdistuvat menot olivat noin 9 000 euroa vuodessa. Neljän kuukauden ajalta kahden hoitajan ja kiinteistön menot ovat hieman alle 30 000 euroa.

Varhaiskasvatus on pyrkinyt hakemaan perhepäivähoitajia Kuntarekryn ja työvoimatoimiston ilmoituksen kautta tehtäviin, joihin täyttöluvut on myönnetty. Perhepäivähoitoon arvioidaan saatavan helpoimmin työntekijöitä erilliseen työpisteseen. Lapsilla on subjektiivinen oikeus hoitopaikkaan ja kunnan on lakisääteinen velvollisuus ne järjestettävä tavalla tai toisella.

Ryhmän perustamiseen on varauduttava etukäteen, ja ryhmä perustettaisiin vasta tarvittaessa, mikäli päiväkotiin ei enää mahtuisi tai kotona hoitavia perhepäivähoitajia ei olisi saatavilla. Valtakunnallisesti kotona hoitavat perhepäivähoitajat ovat vähentyneet.

Valmistelija: Sivistysjohtaja-rehtori

Kja

Ehdotus: Kunnanhallitus hyväksyy ryhmäperhepäiväkodin perustamisen tarvittaessa Petäjämäelle ajalle 1.9.2021-31.7.2022 ja lisämäärärahatarpeen talousarvioon sen jälkeen.

Päätös: Hyväksyttiin.

3. LISÄASIA - LOMITUKSEN TOIMEKSIANTOSOPIMUKSEN IRTISANOMINEN

KHALL § 166
23.6.2021

Maatalousyrittäjien eläkelaitos (Mela) on lähettänyt 14.6.2021 päivätyn ilmoituksen lomitukseen toimeksiantosopimuksen irtisanomisesta. Ilmoituksella Mela irtisanoo Melan ja Reisjärven kunnan välisen 22.12.2009 solmitun maatalousyrittäjien lomituspäätöslain mukaisen toimeksiantosopimuksen päättymään vuoden 2022 lopussa. Sopimuksen 14 § mukaan sopimus voidaan irtisanoa aikaisintaan seuraavan kalenterivuoden päättymisestä lukien.

Taustalla on sosiaali- ja terveysministeriön lokakuussa 2020 Melalle antamat linjaukset paikallisyksikkörakenteen kehittämiseen. Rakennemuutoksessa Mela on päättänyt yhdistää Haapaveden, Kalajoen, Kaustisen, Nivalan, Reisjärven ja Toholammin paikallisyksiköt yhdeksi yksiköksi 1.1.2023 alkaen.

Reisjärven kunnanhallitus antoi 12.4.2021 § 98 asiasta Melalle pyydetyn lausunnon lomitukseen paikallisyksikkörakenteen kehittämistä ja ilmaisi samalla halukkuutensa ja valmiutensa jatkaa uuden laajemman alueen paikallisyksikkönä. Melan päätöksen mukaan Mela tekee toimeksiantosopimuksen maatalousyrittäjien ja turkistuottajien lomituspäätöslain mukaisen toimeksiantosopimuksen päättymisen vuoden 2022 lopussa.

Liite 3 Melan ilmoitus 14.6.2021

Valmistelija: Kunnanjohtaja 040 3008 200

Kja

Ehdotus: Kunnanhallitus merkitsee tiedoksi Melan ja Reisjärven kunnan välisen 22.12.2009 solmitun maatalousyrittäjien lomituspäätöslain mukaisen toimeksiantosopimuksen päättymisen vuoden 2022 lopussa.

Päätös: Merkittiin tiedoksi.

4. KUNNANJOHTAJAN AJANKOHTAISET ASIAT

KHALL § 167
23.6.2021

Kunnanjohtaja Marjut Silvast kertoi ajankohtaisista asioista.

Päätös: Merkittiin tiedoksi.

5. KUNNANJOHTAJAN PALKAN TARKISTUSKHALL § 159
7.6.2021

Reisjärven kunnan hallintosäännön (15 §) mukaan toimielin voi erityisestä syystä päättää, että asia käsitellään puheenjohtajan selostuksen pohjalta.

Kunnanjohtajan tehtävänä on johtaa kunnanhallituksen alaisena kunnan hallintoa, taloudenhoitoa ja muuta toimintaa. Kunnan toiminnan onnistumisen ja menestymisen kannalta kunnanjohtajalla on tärkeä tehtävä kunnan asioiden valmistelusta ja täytäntöönpanosta vastaavana ylimpänä viranhaltijana.

Kunnanjohtajan valtuustossa, 27.5.2020 38 §, hyväksytty johtajasopimus määrittelee kunnanjohtajan työn painopistealueet, jotka perustuvat valtuuston hyväksymään kuntastrategiaan sekä talousarvioihin ja -suunnitelmiin. Kunnanjohtaja vastaa lisäksi kunnan organisaation toimivuudesta, operatiivisesta johtamisesta ja työn organisoinnista. Kunnanjohtaja käyttää kunnan puhevaltaa ja vastaa kunnan edunvalvonnasta. Kunnanjohtaja edustaa Reisjärven kuntaa ulospäin ja toimii isäntänä kunnan puolesta, ellei tapauskohtaisesti muuta sovita.

Kunnanjohtaja on aloittanut työnsä kunnanjohtajana 1.4.2020, jolloin kokonaispalkaksi on määritelty 6650 euroa. Johtajasopimuksen mukaisesti palkkauksen taso otetaan tarkasteltavaksi vuosittain arviointikeskustelujen yhteydessä ja palkkauksen kilpailukykyisyydestä suhteessa muihin henkilöstöryhmiin on huolehdittava. Vertailua suoritetaan myös muiden kuntien johtajien ja muun julkisen sektorin johtajien palkkaukseen.

Kunnanjohtajan kanssa on käyty kaksivaiheinen kehityskeskustelu kevään 2021 aikana. Keskusteluihin osallistui kunnanhallituksen puheenjohtajat sekä valtuuston puheenjohtaja.

Kehityskeskustelun pohjalta on arvioitu tarve palkan tarkistukselle.

KHALL pj

Ehdotus: Kunnanjohtajan kokonaispalkkaa korotetaan 7300 euroon 1.3.2021 alkaen.

Keskustelun jälkeen puheenjohtaja teki muutetun pohjaehdotuksen: Asia jätetään pöydälle. Neuvotellaan kunnanjohtajan kanssa kokonaispalkan korotuksesta sekä mahdollisesta kertakorvauksesta kahden viran hoitamisesta.

Päätös: Muutettu pohjaehdotus hyväksyttiin. Kunnanjohtaja poistui paikalta tämän pykälän käsittelyn ja päätöksenteon ajaksi. Marko Pohlman poistui kokouksesta tämän pykälän käsittelyn jälkeen klo 23.03

5. KUNNANJOHTAJAN PALKAN TARKISTUS

KHALL § 168
23.6.2021

Kunnanhallituksen (KHALL 14.8.2018 § 103) päätöksellä Silvast on toiminut kunnanjohtajan vuosiloman sijaisena 23.9.2019-18.11.2019 välisenä aikana. Kunnanjohtajan irtisanouduttua 19.11.2019 alkaen, kehitys- ja talouspäällikön työtehtävien ohessa Silvast on kunnanhallituksen (khall 18.11.2019 § 202) määräyksellä hoitanut kunnanjohtajan virkatehtäviä ajalla 19.11.2019-31.3.2020.

Valtuuston (31.3.2020 §31) päätöksellä Silvast on valittu kunnanjohtajaksi 1.4.2020 alkaen, jonka ohessa hän on hoitanut myös kehitys- ja talouspäällikön työtehtäviä 15.9.2020 saakka. Kunnanjohtajan työtehtävien ohessa hän on hoitanut kehitys- ja talouspäällikön työlomien aikana tämän työtehtäviä 15.12.20.-6.1.2021 ja 19.2.2021.-30.3.2021 välisinä aikoina.

Oheismateriaalina laskelma 8.2.2019- 22.9.2019 väliseltä ajalta kehitys- ja talouspäällikön viranhoidon aikana syntyneistä, käsittelemättömistä liukumaan kertyneistä tunneista sekä laskelma kahden viran hoitoon käytetystä työajasta ja palkkasaatavista.

Asioita tarkastellaan KVTES:n ja kunnan voimassa olevien linjausten mukaisesti.

Valmistelija: khall pj, Katri Parkkila, 044 990 2874

Päätösehdotus: Kunnanjohtajalle maksetaan kertaluontoisena bonuksena 10 000 euroa ja kokonaispalkka korotetaan 1.7.2021 alkaen 7100 euroon. Bonus maksetaan heinäkuun palkanmaksun yhteydessä.

Päätös: Hyväksyttiin.

6. ILMOITUSASIAT

KHALL §169
23.6.2021

SOITE
- hallitus 14.6.2021, pöytäkirja

JEDU
- Yhtymähallitus 17.6.2021, esityslista

Ehdotus: Kunnanhallitus merkitsee ilmoitusasiat tiedokseen.

Päätös: Merkittiin tiedoksi.

MUUTOKSENHAKUKIELLOT

Kieltojen perusteet	Seuraavista päätöksistä ei saa tehdä Kuntalain 136 §:n mukaan oikaisuvaatimusta eikä kunnallisvalitusta, koska päätös koskee vain valmistelua tai täytäntöönpanoa. Pykälät 166-167, 169
	Koska päätöksestä voidaan tehdä Kuntalain 134 §:n mukaan kirjallinen oikaisuvaatimus, seuraaviin päätöksiin ei saa hakea muutosta valittamalla: Pykälät 164-165, 168
	HL 48 §:n/ muun lainsäädännön mukaan seuraaviin päätöksiin ei saa hakea muutosta valittamalla. Pykälät ja valituskieltojen perusteet

OIKAISUVAATIMUSOHJEET

Oikaisuvaatimusviranomaisen ja - aika	Seuraaviin päätöksiin tyytymätön voi tehdä kirjallisen oikaisuvaatimuksen. Viranomaisen, jolle oikaisuvaatimus tehdään, osoite ja postiosoite, sähköposti ja telefax Reisjärven kunnanhallitus Reisjärventie 8 85900 REISJÄRVI sähköposti: reisjarvi@reisjarvi.fi Pykälät 164-165, 168
Oikaisuvaatimuskirjelmän sisältö ja toimittaminen	Pöytäkirja oikaisuvaatimusohjeineen on julkaistu kunnan internetsivuilla 25.2.2021. Kunnan jäsenen katsotaan saaneen päätöksestä tiedon seitsemän päivän kuluttua siitä, kun pöytäkirja on nähtävänä yleisessä tietoverkossa. Oikaisuvaatimusaika on 14 päivää tiedoksisaannista. Oikaisuvaatimusaikaa laskettaessa tiedoksisaantipäivää ei oteta lukuun. Ks. jäljempänä

VALITUSOSOITUS

Valitusviranomaisen ja valitusaika	<p>Seuraaviin päätöksiin voidaan hakea muutosta kirjallisella valituksella. Oikaisuvaatimuksen johdosta annettuun päätökseen saa hakea muutosta kunnallisvalituksin vain se, joka on tehnyt oikaisuvaatimuksen. Mikäli päätös on oikaisuvaatimuksen johdosta muuttunut, saa päätökseen hakea muutosta kunnallisvalituksin myös asianomainen sekä kunnan jäsen.</p> <hr/> <p>Valitusviranomaisen, osoite ja postiosoite, sähköposti ja telefax</p> <p>Pohjois-Suomen hallinto-oikeus puh. 029 56 42800 (vaihe) sähköposti: pohjois-suomi.hao@oikeus.fi fax: 029 56 42841</p> <p>Valituksen voi tehdä myös hallinto- ja erityistuomioistuinten asiointipalvelussa osoitteessa https://asiointi2.oikeus.fi/hallintotuomioistuimet</p> <p>Kunnallisvalitus, pykälät Valitusaika 30 päivää</p> <p>Hallintovalitus, pykälät Valitusaika 30 päivää</p> <p>Muu valitusviranomaisen, osoite ja postiosoite Pykälät Valitusaika Markkinaoikeus 14 päivää</p> <p>Radanrakentajantie 5, 00520 HELSINKI puh. 029 56 43300 , fax 029 56 43314 , sähköposti: markkinaoikeus@oikeus.fi</p> <p>Valitusaika alkaa päätöksen tiedoksisaannista. Valitusaikaa laskettaessa tiedoksisaantipäivää ei oteta lukuun.</p>
Oikaisuvaatimus-/valituskirjelmän sisältö ja toimittaminen	<p>Oikaisuvaatimuskirjelmässä/valituskirjelmässä on ilmoitettava</p> <ul style="list-style-type: none"> - päätös, johon haetaan muutosta - miltä kohdin päätökseen haetaan muutosta ja mitä muutoksia siihen vaaditaan tehtäväksi - muutosvaatimuksen perusteet. <p>Oikaisuvaatimuskirjelmässä/valituskirjelmässä on ilmoitettava oikaisuvaatimuksen tekijän/valittajan nimi ja kotikunta. Jos oikaisuvaatimuksen tekijän/valittajan puhevaltaa käyttää hänen laillinen edustajansa tai asiamiehensä tai jos oikaisuvaatimuksen/valituksen laatijana on joku muu henkilö, oikaisuvaatimuskirjelmässä/valituskirjelmässä on ilmoitettava myös tämän nimi ja kotikunta. Lisäksi on ilmoitettava postiosoite ja puhelinnumero, joihin asiaa koskevat ilmoitukset oikaisuvaatimuksen tekijälle/valittajalle voidaan toimittaa.</p> <p>Valittajan, laillisen edustajan tai asiamiehen on allekirjoitettava valituskirjelmä.</p> <p>Oikaisuvaatimuskirjelmään/valituskirjelmään on liitettävä päätös, josta valitetaan, alkuperäisenä tai jäljennöksenä sekä todistus siitä, minä päivänä päätös on annettu tiedoksi tai muu selvitys oikaisuvaatimus-/valitusajan alkamisen ajankohdasta.</p> <p>Oikaisuvaatimuskirjelmään/valituskirjelmään on liitettävä asiakirjat, joihin oikaisuvaatimuksen tekijä/valittaja vetoaa vaatimuksensa tueksi, jollei niitä ole jo aikaisemmin toimitettu viranomaiselle. Asiamiehen on liitettävä valtakirja sen mukaan kuin hallintolain 12 §:ssä/HLL 21 §:ssä säädetään.</p> <p>Oikaisuvaatimusasiakirjat/valitusasiakirjat on toimitettava oikaisuvaatimus-/valitusviranomaiselle viimeistään oikaisuvaatimus-/valitusajan viimeisenä päivänä ennen viraston aukioloajan päättymistä. Jos oikaisuvaatimus-/valitusajan viimeinen päivä on pyhäpäivä, itsenäisyyspäivä, vapunpäivä, joului- tai juhannusaatto tai arkilauantai, saa asiakirjat toimittaa viranomaiselle ensimmäisenä sen jälkeisenä arkipäivänä. Asiakirjat toimitetaan viranomaisen asiointiosoitteeseen lähettäjän omalla vastuulla. Tämä voidaan tehdä myös postitse, sähköisesti tai lähetin välityksellä. Postiin asiakirjat on jätettävä niin ajoissa, että ne ehtivät perille ennen oikaisuvaatimus-/valitusajan päättymistä.</p> <p>Valitusasiakirjat voi toimittaa myös: nimi, osoite ja postiosoite Pykälät</p> <p>Valitusasiakirjat on toimitettava *): nimi, osoite ja postiosoite Pykälät</p>
Lisätietoja	<p>Hallinto-oikeudessa valituksen käsittelystä perittävä oikeudenkäyntimaksu on 260 euroa (Tuomioistuinmaksulaki 1455/2015). Mikäli hallinto-oikeus muuttaa valituksenalaista päätöstä muutoksenhakijan eduksi, oikeudenkäyntimaksua ei peritä. Maksua ei myöskään peritä eräissä asiaryhmissä eikä myöskään mikäli asianosainen on muualla laissa vapautettu maksusta. Maksuvelvollinen on vireilläpäinijana ja maksu on valituskirjelmäkohtainen.</p> <p>Yksityiskohtainen oikaisuvaatimusohje / valitusosoitus liitetään pöytäkirjanotteeseen.</p>

*) Jos toimitettava muulle kuin valitusviranomaiselle.



TARJOUSKAUPPA



Nättiläntie 65, 85980 Reisjärvi
Rakennukset A, B ja C
740 m²
Lähtöhinta: 1 €

OMAKOTITALO

Tilat	Rakennukset A, B ja C	Vapautuminen	Heti vapaa
Asuinpinta-/kok.ala	740 m ²	Rakennusvuosi	1950
Kattotyyppi/kate	Harjakatto /tiilikate, joka on alkuperäinen	Kerrosluku	1
Sauna	Ei	Rakennusaine	Puu/julkisivut laudoitettu
Kunto	Tyydyttävä, sisäilma- ja kosteustekninen kuntotutkimus on tehty v. 2017	Asbestikartoitus	Ei
Lämmitys	NIBE-kalliolämpö ja varalla öljypoltin, käyttövesipuolella sähkövastus.		
Tilat/pinta-alat/muut rakennukset	Pihapiirissä ovat rakennukset A, B ja C. A-rakennuksessa on tilava keittiö, kolme erillistä huonetta, 5 wc-tilaa, tilava käytävä, kolme tilavaa luokkahuonetta, kolme sisäänkäyntiä, kellaritiloissa on varastotilaa ja tekninen tila. Vintti on kylmää avointa tilaa, lauta/purueristepinnalla. B-rakennuksessa on kaksi asuinhuoneistoa, joihin omat sisäänkäynnit, molemmissa on omat keittiöt, ja kolme huonetilaa, lisäksi omat wc-tilat, joissa suihku. C-rakennuksessa on tilava juhla/liikuntasali, kolme huonetta, tilava eteinen, pieni wc ja kaksi isompaa wc-tilaa, joissa suihkut. pieni kellaritila ja kylmä avovinttitala lauta/purupinnalla.		
Keittiö	Kaapistot, laitoskeittiöliesi, laitosastianpesukone, jääkaappi ja leivinuuni.		
WC	Wc-tiloja on kaikissa kolmessa rakennuksessa yhteensä 10 kpl.		
Korjaukset	Ilmanvaihtoa parannettu rakennuksessa C, koneellinen poisto v.2002 ja rakennuksessa A tulo- ja poistoilmanvaihto v.2015 ja 2016. Maalämpö asennettu v. 2012.		
Lisätietoja	Seinät maalattua pintaa, lattiat muovimattoa ja katto maalattua pintaa.		

ASUINALUETIETOJA

Palvelut	Reisjärven keskustaan noin 12 km ja Haapajärvelle noin 20 km.	Koulut	Reisjärvellä ja Haapajärvellä
Lisätietoja	Kiinteistövero on nyt ilmoitettu kunnan yleisen kiinteistöveroprosentin mukaisesti, kiinteistöveron määrään vaikuttaa kohteen käyttötarkoitus myynnin jälkeen. Tarkemmat tiedot kiinteistöverosta saa verohallinnon numerosta: 020 497 020		

ASUINKUSTANNUKSET

Lämmityskust.	4 252,00 €/v	Kiinteistövero	5 508,00 €/v
----------------------	--------------	-----------------------	--------------

HINTA

Lähtöhinta	1,00 €
-------------------	--------

KIINTEISTÖ

Kunta/kaupunki	Reisjärvi	Kasvusto	Nurmikko ja puustoa
Tilan nimi	Mäkirihi	Kaavoitustilanne	Kaavoittamaton, tied. Ville Repo
Tontin pinta-ala	1,58 ha		Reisjärven kunnan tekninen johtaja
Käyttövesi	Kunnallinen vesiliittymä	Kylä/kaup.osa	Kalaja
Viemäri	Oma	Kiinteistötunnus	691-401-5-88
Maasto	Tasainen, hieman rinteinen	Tontin omistus	Oma
		Energiatodistus	Ei lain edellyttämää energiatodistusta
Ilmanvaihto	Koneellinen		

Mikäli rakennus/rakennukset on rakennettu ennen vuotta 1992, jolloin pinta-alan laskemisen perusteet erosivat nykyisen SFS 5139 -standardin mukaisista perusteista, esitteessä ilmoitetut pinta-ala tiedot voivat poiketa nykystandardien mukaan lasketuista pinta-aloista oleellisesti.

Ennen vuotta 1994 rakennetuissa rakennuksissa ja asunnoissa on saatettu käyttää asbestia sisältäviä materiaaleja, rakenteita ja laitteita. Ennen rakenteiden purkamista vaativien korjausten käynnistämistä on asbestin esiintyminen ja sen vaikutukset korjaushankkeisiin selvitettävä asbestikartoituksella.

ESITTELYTEKSTI

TARJOUSKAUPPA

kohteen lähtöhinta on 1 euro, josta odotetaan tarjouksia ylöspäin.

Tarjous 13.2. 1000 €

Tarjous 11.3. 1500 €

Tarjous 30.5. 1600 €

TARJOUSKAUPALLA 30.5.2021 asti, myydään Leppälahden entiset koulurakennukset kiinteistöineen. Myyjällä on oikeus hyväksyä tai hylätä tulleet tarjoukset. Sovi esittely ja ostos/ Asunto Björndahl Oy / Raija Kangas 0407341001



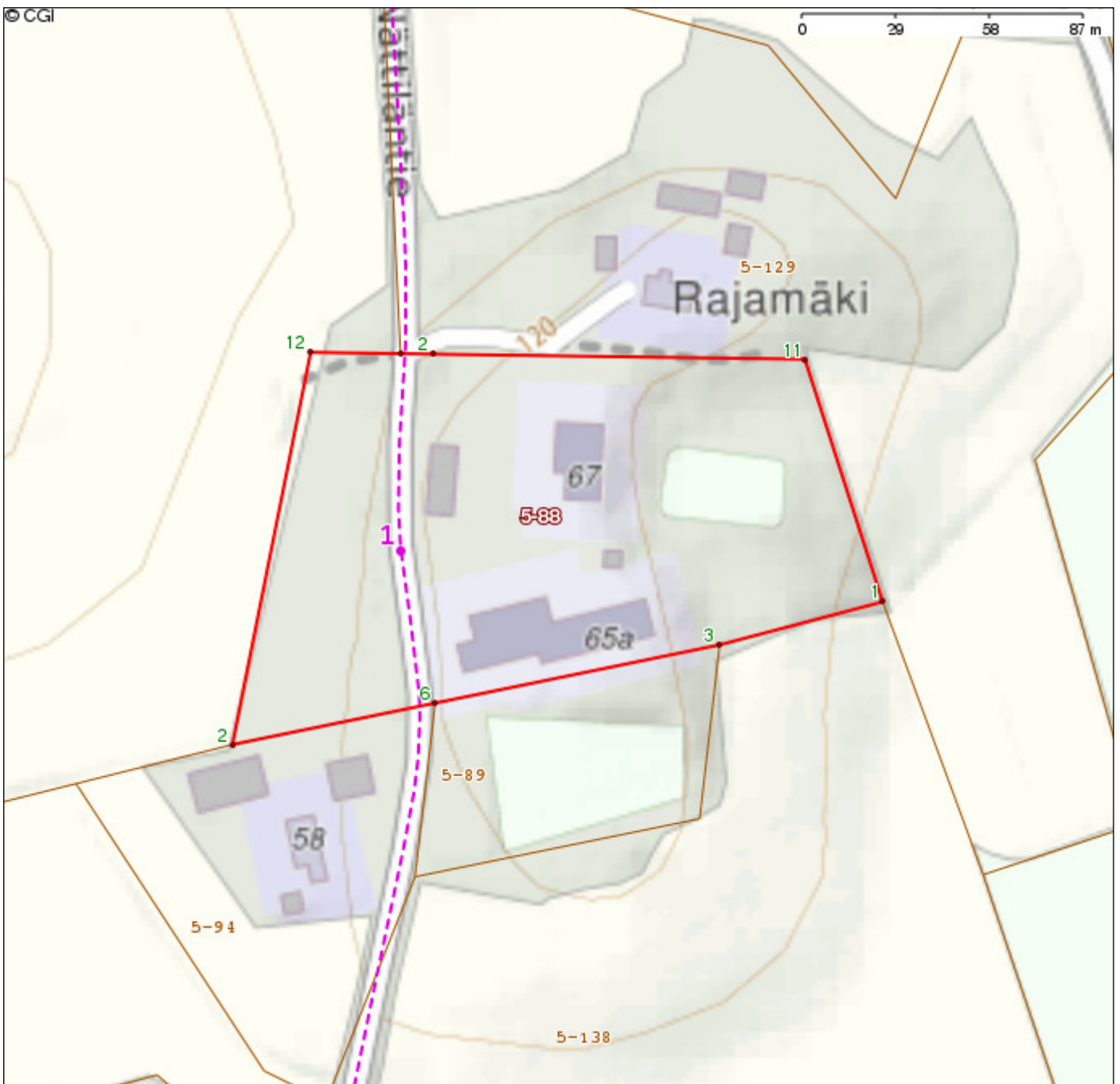
Asunto Björndahl Oy LKV
010 440 2614
myynti @asuntobjorndahl.fi

Raija Kangas
Kiinteistönvälittäjä LKV, KED
010 440 2611 / 040 734 1001
raija@asuntobjorndahl.fi





Kiinteistötunnus:	691-401-5-88
Rekisteriyksikkölaji:	Tila (1)
Nimi:	MÄKIRIIHI
Kunta:	Reisjärvi (691)
Kylä/kaupunginosa:	KALAJA (401)
Rekisteröintipäivämäärä:	02.09.1964
Palstojen lukumäärä:	1
Maapinta-ala:	1.5800 ha



Kiinteistön raja- ja käyttöoikeusyksikkötiedot on haettu Kiinteistötietojärjestelmästä. Karttatulosten sijaintitiedoissa voi olla epätarkkuuksia. Kiinteistön tarkka alueellinen ulottuvuus selviää toimitusasiakirjoista ja maastosta. Karttatulosteella näytetään käyttöoikeusyksiköt, joiden sijaintitieto on merkitty kiinteistön alueelle tai sen läheisyyteen. Kiinteistöä rasittavat käyttöoikeusyksiköt selviävät kiinteistörekisteriotteesta. Taustakartta on viitteellinen. © MML ja kunnat

Karttatulosteella näytetään kaikki tulostusalueelle osuvat käyttöoikeusyksiköiden osat, joiden sijaintitieto on Maanmittauslaitoksen kiinteistörekisterissä merkitty kiinteistön alueelle tai sen läheisyyteen. Kiinteistöä rasittavat käyttöoikeusyksiköt selviävät kiinteistörekisteriotteesta

Käyttöoikeusyksikönsat

Numero: 1
Tunnus: 000-2007-K001717
Osa: 1 / 4
Nimi: Nättilän yksityistie
Laji: Tieoikeus (301)



TARJOUSKAUPPA



Sievintie 317, 85900 Reisjärvi
A- ja B-rakennukset
818 m²
Lähtöhinta: 1 €

OMAKOTITALO

Tilat	A- ja B-rakennukset	Rakennusvuosi	1939,1950, 2008
Asuinpinta-/kok.ala	818 m ² Kiinteistöllä on kaksi entistä koulurakennusta A ja B. A on aikaisemmin valmistunut hirsinen koulurakennus, jossa keskikerroksessa on kaksi eteistä, 4 wc-tilaa, kaksi luokkahuonetta, suihkutilat, liikunta/juhlasali, yläkerrassa keittiö, wc-tila ja huone, avovinttilaa ja kellarikerroksessa talouskellari. B-rakennuksessa on keskikerroksessa kaksi luokkahuonetta, käytävätila, keittiö ja kaksi pienempää huonetta, yläkerrassa on keittiö, huonetilaa ja kaksi parveketta. Kellarikerroksessa ovat sauna, jossa remontti aloitettu, veistosali ja pienempiä varastotiloja sekä tekniset tilat.	Kerros-luku	3
Kattotyyppi/kate	Harjakatto/peltikate	Rakennusaine	Puu ja hirsi
Sauna	Ei	Parveke	Kyllä
Vapautuminen	Heti vapaa	Asbestikartoitus	Ei
Lämmitys	Öljylämmitys ja Viessman-ilmavesilämpöpumppu patteripuolen lämmitykseen		
Tilat/pinta-alat/muut rakennukset	Kaksi koulurakennusta ja varastorakennus.		
Keittiö	Kaapistot, astianpesukone, jääkaappi ja sähkölliesi, nämä varusteet ovat kolmessa keittiössä A-rakennuksessa yksi keittiö yläkerrassa ja B-rakennuksessa on kaksi keittiötä, alakerran isompi keittiö ja yläkerassa pienempi keittiö. Seinät maalattua pintaa, lattiat muovimattoa ja katot levyä.		
Korjaukset	Koneellinen tulo- ja poistoilmanvaihtokoneet asennettu, salaojat ja patolevyt on asennettu v. 2008.		
Lisätietoja	Kohteesta on tehty sisäilma- ja kosteustekninen kuntotutkimus v. 2017/Inspecta Oy.		

ASUINALUETIETOJA

Palvelut	Reisjärven keskustaan noin 2 km, Sieviin noin 30 km.	Koulut	Reisjärven keskustassa ala- ja yläkoulu sekä lukio, Reisjärven keskusta noin 6 km Reisjärven kristillinen opisto.
Lisätietoja	Rakennuksista on tehty sisäilma ja kosteustekninen kuntotutkimus v. 2017.		

ASUINKUSTANNUKSET

Sähkölämmitys	4 521,00 €/v	Sähkön kulutus	2 406,00 €/v
----------------------	--------------	-----------------------	--------------

HINTA

Lähtöhinta	1,00 €	Maksutapa	Käteinen
-------------------	--------	------------------	----------

KIINTEISTÖ

Kunta/kaupunki	Reisjärvi	Maasto	Tasainen, puustoa.
Tilan nimi	Keinola	Kasvusto	Nurmikkoa, lehtipuita ja havupuita
Tontin pinta-ala	1,2015 ha	Kaavoitustilanne	Yleiskaava, tied. Ville Repo, Reisjärven kunnan tekninen johtaja
Käyttövesi	Kunnallinen vesiliittymä		Leppälahti
Viemäri	Oma	Kylä/kaup.osa	691-403-5-44 (määräala)
Ranta	Oikeus vesialueisiin	Kiinteistötunnus	Oma
Rantatyyppi	Järvi	Tontin omistus	Ei lain edellyttämää energiatodistusta
		Energiatodistus	
Ilmanvaihto	Osittain koneellinen tulo- ja poistoilmanvaihto		

ESITTELYTEKSTI

Hyvällä paikalla, päätien varrella, remonttitaitoiselle perheelle tai porukalle, kaksi koulurakennusta ja varastorakennus. Aikaisemmin valmistunut koulurakennus on hirsistä ja vaatii perusteellisempaa remonttia.

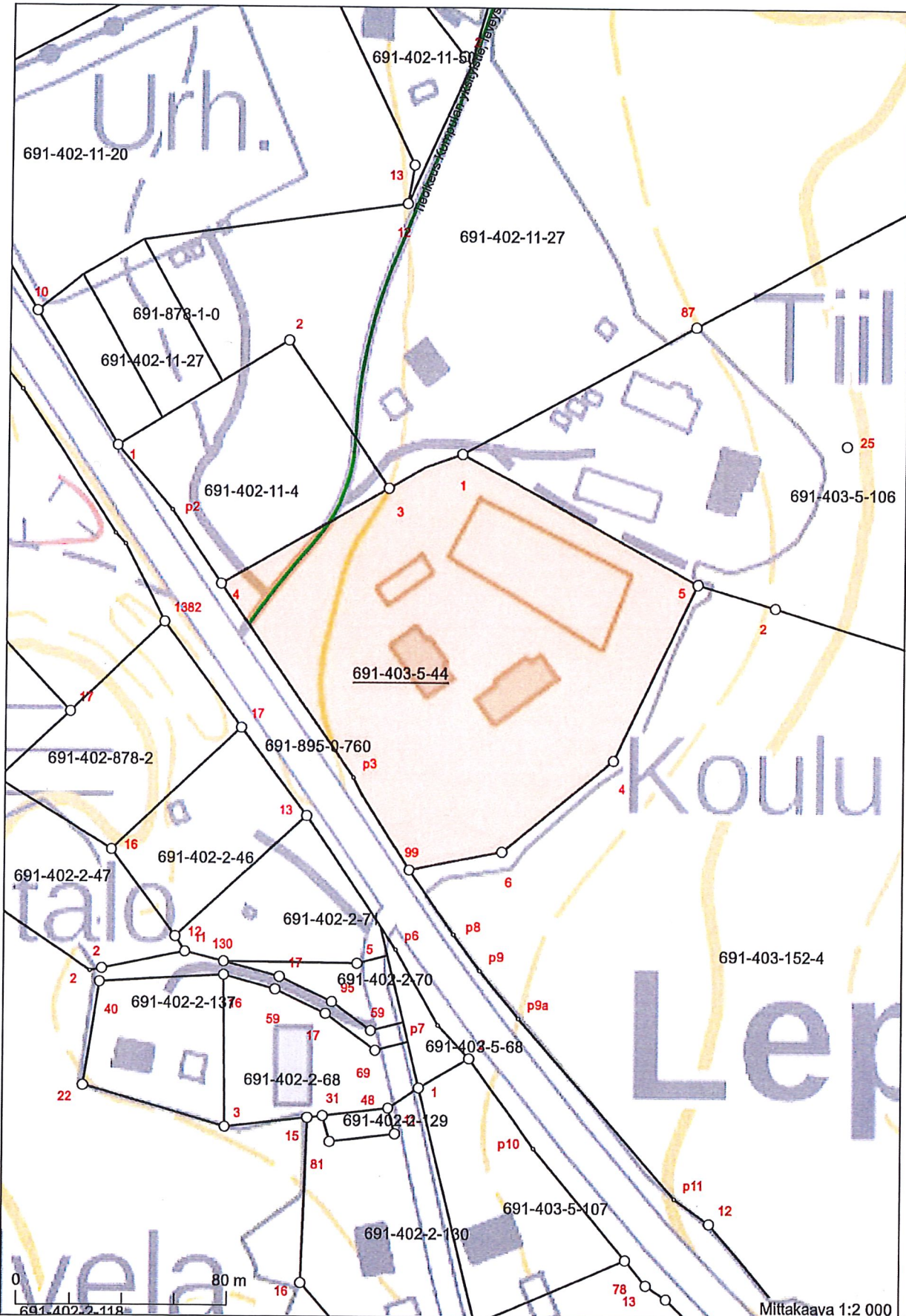


Asunto Björndahl Oy LKV
010 440 2614
myynti @asuntobjorndahl.fi

Raija Kangas
Kiinteistönvälittäjä LKV, KED
010 440 2611 / 040 734 1001
raija@asuntobjorndahl.fi



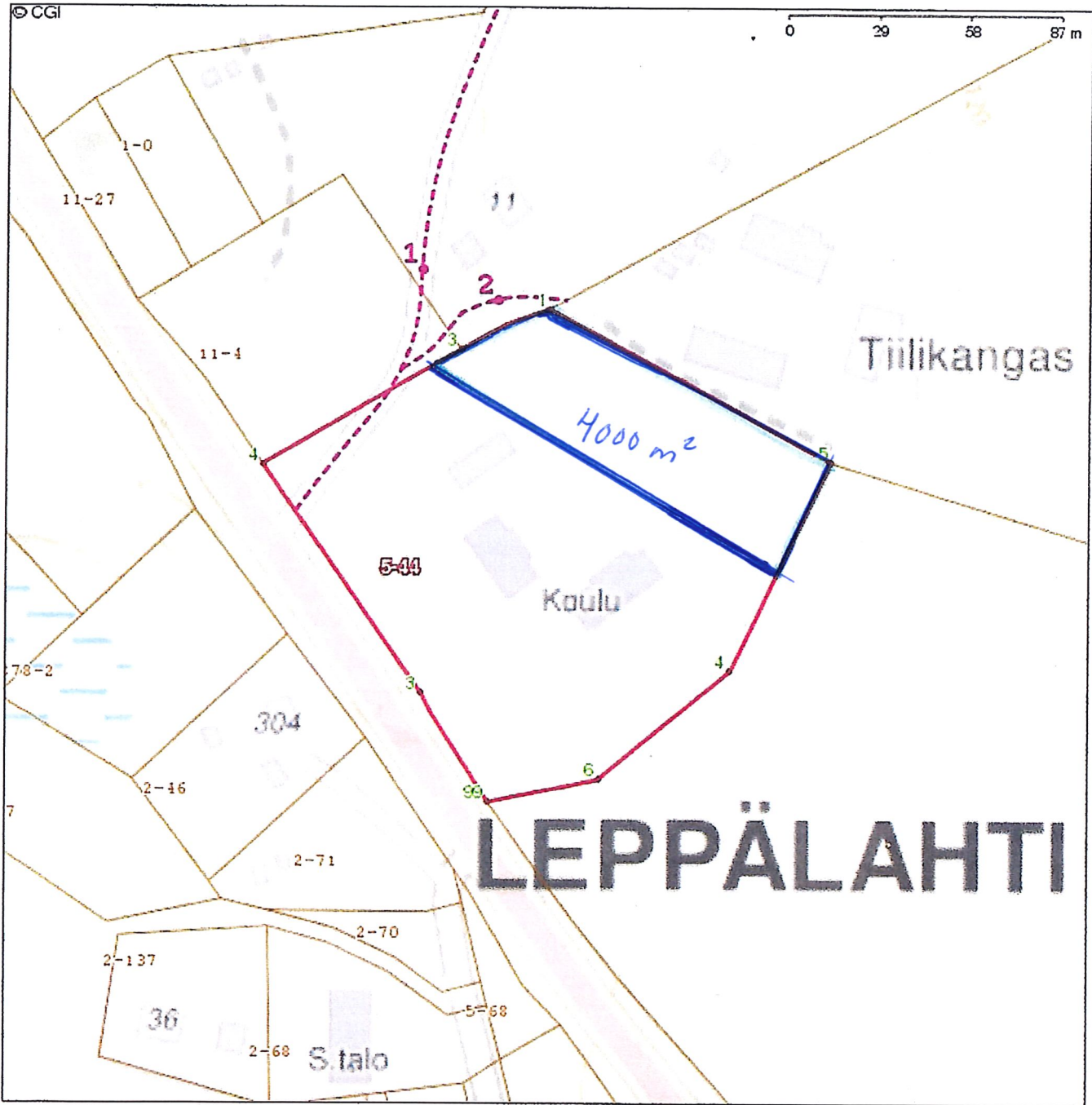
7056877



Mittakaava 1:2 000

Koordinaatisto: ETRS-TM35FIN
Taustakartta on viitteellinen.

7056391



Kiinteistön raja- ja käyttöoikeusyksikötiedot on haettu Kiinteistötietojärjestelmästä. Karttatulosteeseen sijaintitiedoissa voi olla epätarkkuuksia. Kiinteistön tarkka alueellinen ulottuvuus selviää toimitusasiakirjoista ja maastosta. Karttatulosteella näytetään käyttöoikeusyksiköt, joiden sijaintitieto on merkitty kiinteistön alueelle tai sen läheisyyteen. Kiinteistöä rasittavat käyttöoikeusyksiköt selviävät kiinteistörekisteriotteesta. Taustakartta on viitteellinen. © MML ja kunnat

Perustiedot

Kiinteistötunnus:	691-401-5-88	Rekisteröintipvm:	2.9.1964
Nimi:	MÄKIRIIHI	Kokonaispinta-ala:	1,5800 ha
Rekisteriyksikkölaji:	Tila	Maapinta-ala:	1,5800 ha
Kunta:	Reisjärvi (691)	Palstojen lukumäärä:	1
Arkistoviite:	460-2		

Muodostumistiedot

Kiinteistötoimitus tai viranomaispäätös: Lohkominen Rekisteröintipvm: 2.9.1964	
Rekisteriyksiköt ja määräalat, joista tämä rekisteriyksikkö on muodostunut:	
Rekisteriyksiköstä:	Maapinta-ala (ha)
691-401-5-8 MÄKIRIIHI	1,5800
Muodostumishetken pinta-ala yhteensä (ha):	1,5800

Erottamattomat määräalat ja erillisinä luovutetut yhteisalueosuudet

Kaavat ja rakennuskiellot

Rasitteet, käyttöoikeudet ja käyttörajoitukset

		(X) = lakannut rekisteriyksikkö
1) Tieoikeus		
Oikeutetut: 691-401-5-87 (X) RAJAMÄKI 2		
Rasitettu: <u>691-401-5-88 MÄKIRIIHI</u>		
2) Tieoikeus (000-2007-K1717)		
Nättilän yksityistie		
Tieoikeus /1		
		Rekisteröintipvm: 16.1.2007
		Voimaantulopvm: 21.8.1991
Arkistoviite: 135-9, Tikt(24.5.1966)		
Oikeutetut: Yksitystien tiekunnan osakkaat		
Rasitettu: <u>691-401-5-88 MÄKIRIIHI</u>		

Osuudet yhteisiin alueisiin ja erityisiin etuuksiin

Kiinteistötoimitukset ja viranomaispäätökset

1) Piirirajankäynti	Rekisteröintipvm: 18.2.1972
Arkistoviite: 513-2	

Muita tietoja

Tulostettu kiinteistötietojärjestelmästä 23.6.2021.

Kiinteistörekisterin tiedoissa voi olla puutteita ja epätarkkuuksia.
 Rekisteritiedoista katso tarkemmin www.maanmittauslaitos.fi/rekisteritiedot.

Perustiedot

Kiinteistötunnus:	691-401-5-88	Rekisteröintipvm:	2.9.1964
Nimi:	MÄKIRIIHI	Kokonaispinta-ala:	1,5800 ha
Rekisteriyksikkölaji:	Tila	Maapinta-ala:	1,5800 ha
Kunta:	Reisjärvi (691)		
Arkistoviite:	460-2		

Lainhuutotiedot

1)	Selvennyslainhuuto 3.4.2018
Asianumero / arkistoviite:	MML/399995/71/2018
Peruste:	Ajantasaistus
Omistusosuus:	1/1
Omistajat:	Reisjärven kunta, 0189548-3
Saanto:	Aikaisempi omistus
	Aikaisempi lainhuuto Piippolan tuomiokunta 17.4.1917/10§ kiinteistöön Mäkirihi RN:o 5:8, Reisjärven kunnan Kalajan kylässä.

Määräalojen lainhuutotiedot

Ei erottamattomia määräaloja tai erillisinä luovutettuja yhteisalueosuuksia.

Lainhuudattamattomat luovutukset

Ei kirjaamisviranomaisen tiedossa olevia lainhuudattamattomia luovutuksia.

Tulostettu kiinteistötietojärjestelmästä 17.12.2020.

Todistuksesta käyvät ilmi ainakin kaikki ne hakemukset, jotka ovat saapuneet kirjaamisviranomaiselle todistuksen otsikon päiväystä edeltävänä arkipäivänä ennen viraston aukioloajan päättymistä. Mahdolliset vallintarajoitukset on katsottava rasisitustodistukselta.

Rekisteriyksikön pinta-alatiedoissa voi olla epätarkkuuksia.

Rekisteritiedoista katso tarkemmin www.maanmittauslaitos.fi/rekisteritiedot.

Omistajien yhteystietoja

Tila 691-401-5-88, MÄKIRIIHI

Reisjärven kunta, 0189548-3

Yhteystiedot, katso www.ytj.fi

Tiedot perustuvat väestötietojärjestelmään.

Perustiedot

Kiinteistötunnus:	691-401-5-88	Rekisteröintipvm:	2.9.1964
Nimi:	MÄKIRIIHI	Kokonaispinta-ala:	1,5800 ha
Rekisteriyksikkölaji:	Tila	Maapinta-ala:	1,5800 ha
Kunta:	Reisjärvi (691)		
Arkistoviite:	460-2		

Lainhuuto- ja kiinnitysrekisterin mukaan omaisuuteen ei kohdistu rekisteriin merkittäviä rasituksia tai rajoituksia, eikä uusia asioita ole vireillä.

Tulostettu kiinteistötietojärjestelmästä 17.12.2020.

Todistuksesta käyvät ilmi ainakin kaikki ne hakemukset, jotka ovat saapuneet kirjaamisviranomaiselle todistuksen otsikon päiväystä edeltävänä arkipäivänä ennen viraston aukioloajan päättymistä.

Rekisteriyksikön pinta-alatiedoissa voi olla epätarkkuuksia.
Rekisteritiedoista katso tarkemmin www.maanmittauslaitos.fi/rekisteritiedot.

Perustiedot

Kiinteistötunnus:	691-403-5-44	Rekisteröintipvm:	22.5.1967
Nimi:	KEINOLA	Kokonaispinta-ala:	11,542 ha
Rekisteriyksikkölaji:	Tila	Maapinta-ala:	1,2015 ha
Kunta:	Reisjärvi (691)	Vesipinta-ala:	10,341 ha
Arkistoviite:	524-7	Palstojen lukumäärä:	2

Muodostumistiedot

Kiinteistötoimitus tai viranomaispäätös: Lohkominen Rekisteröintipvm: 22.5.1967	
Rekisteriyksiköt ja määräalat, joista tämä rekisteriyksikkö on muodostunut:	
Rekisteriyksiköstä:	Maapinta-ala (ha)
691-403-5-35 KEINOLA	11,6190
Muodostumishetken pinta-ala yhteensä (ha):	11,6190

Erottamattomat määräalat ja erillisinä luovutetut yhteisalueosuudet
Kaavat ja rakennuskiellot

1) Yleiskaava Hyväksymis-/vahvistamispvm: 4.5.2004	Kaavan arkistotunnus: PPOH/65/423/2004
---	---

Rasitteet, käyttöoikeudet ja käyttörajoitukset

1) Tietäoikeus (000-2007-K1932) Kumpulan yksityistie Tietäoikeus /1 Leveys: 8 m Arkistoviite: 77-IX-9, Tikt 18.8.1978 Oikeudet: Yksitystien tiekunnan osakkaat Rasitettu: <u>691-403-5-44 KEINOLA</u>	Rekisteröintipvm: 17.1.2007 Voimaantulopvm: 10.10.1979
--	---

Osuudet yhteisiin alueisiin ja erityisiin etuuksiin

1) Yhteinen maa-alue 691-403-878-6 YHTEISET ALUEET	Osuuden suuruus: 0,064600 / 1,000000
2) Yhteinen vesialue 691-876-2-0 REISJÄRVEN JAKOKUNTA	Osuuden suuruus: 0,026900 / 16,583500
3) Yhteinen maa-alue 691-878-1-0 REISJÄRVEN JAKOKUNTA	Osuuden suuruus: 0,026900 / 16,583500

Kiinteistötoimitukset ja viranomaispäätökset

1) Yleistietoimitus Arkistoviite: 63-IX-9 Maapinta-alan muutos: -0,0710 ha	Rekisteröintipvm: 30.8.1973
2) Yksitystietoimitus , KUMPULAN YKSITYSTIE Arkistoviite: 77-IX-9	Rekisteröintipvm: 10.10.1979

3)	Yksitystietoimitus , VEHKALAMMIN METSÄTIEN OSAKKAILLA ON TIEOIKEUS TILOJEN 5:1-6 YHTEISELLÄ ALUEELLA Arkistoviite: 79-IX-9	Rekisteröintipvm: 11.3.1980
4)	Yleistietoimitus Arkistoviite: 102-IX-9 Maapinta-alan muutos: -0,0060 ha Muut kohdeyksiköt: 691-895-0-760 SAARI-PUTIKKO MAANTIE	Rekisteröintipvm: 21.9.1987
5)	Rajankäynti Arkistoviite: 102-IX-9	Rekisteröintipvm: 21.9.1987
6)	Pinta-alan korjaus Arkistoviite: VP-2001-09-20 Maapinta-alan muutos: -10,3405 ha Vesipinta-alan muutos: +10,3405 ha	Rekisteröintipvm: 21.9.2001
7)	Rajankäynti Arkistoviite: 691:2003:33	Rekisteröintipvm: 8.10.2003

Muita tietoja

1)	Kartatta
----	----------

Tulostettu kiinteistötietojärjestelmästä 23.6.2021.

Kiinteistörekisterin tiedoissa voi olla puutteita ja epätarkkuuksia.
Rekisteritiedoista katso tarkemmin www.maanmittauslaitos.fi/rekisteritiedot.

Perustiedot

Kiinteistötunnus:	691-403-5-44	Rekisteröintipvm:	22.5.1967
Nimi:	KEINOLA	Kokonaispinta-ala:	11,542 ha
Rekisteriyksikkölaji:	Tila	Maapinta-ala:	1,2015 ha
Kunta:	Reisjärvi (691)	Vesipinta-ala:	10,341 ha
Arkistoviite:	524-7		

Lainhuutotiedot

1)	Selvennyslainhuuto 30.8.2018
Asianumero / arkistoviite:	MML/693724/71/2018
Peruste:	Aikaisempi omistus
Omistusosuus:	1/1
Omistajat:	Reisjärven kunta, 0189548-3
	Aikaisempi lainhuuto 22.2.1929 0.0269 manttaaliseen osuuteen tilasta Keinola RN:o 5.

Määräalojen lainhuutotiedot

Ei erottamattomia määräaloja tai erillisinä luovutettuja yhteisalueosuuksia.

Lainhuudattamattomat luovutukset

Ei kirjaamisviranomaisen tiedossa olevia lainhuudattamattomia luovutuksia.

Tulostettu kiinteistötietojärjestelmästä 22.6.2021.

Todistuksesta käyvät ilmi ainakin kaikki ne hakemukset, jotka ovat saapuneet kirjaamisviranomaiselle todistuksen otsikon päiväystä edeltävänä arkipäivänä ennen viraston aukioloajan päättymistä. Mahdolliset vallintarajoitukset on katsottava rasisitustodistukselta.

Rekisteriyksikön pinta-alatiedoissa voi olla epätarkkuuksia.

Rekisteritiedoista katso tarkemmin www.maanmittauslaitos.fi/rekisteritiedot.

Perustiedot

Kiinteistötunnus:	691-403-5-44	Rekisteröintipvm:	22.5.1967
Nimi:	KEINOLA	Kokonaispinta-ala:	11,542 ha
Rekisteriyksikkölaji:	Tila	Maapinta-ala:	1,2015 ha
Kunta:	Reisjärvi (691)	Vesipinta-ala:	10,341 ha
Arkistoviite:	524-7		

Lainhuuto- ja kiinnitysrekisterin mukaan omaisuuteen ei kohdistu rekisteriin merkittäviä rasituksia tai rajoituksia, eikä uusia asioita ole vireillä.

Tulostettu kiinteistötietojärjestelmästä 22.6.2021.

Todistuksesta käyvät ilmi ainakin kaikki ne hakemukset, jotka ovat saapuneet kirjaamisviranomaiselle todistuksen otsikon päiväystä edeltävänä arkipäivänä ennen viraston aukioloajan päättymistä.

Rekisteriyksikön pinta-alatiedoissa voi olla epätarkkuuksia.

Rekisteritiedoista katso tarkemmin www.maanmittauslaitos.fi/rekisteritiedot.

Reisjärven kunta
Reisjärventie 8
85900 REISJÄRVI

Lomituksen toimeksiantosopimuksen irtisanominen

Maatalousyrittäjien eläkelaitos (Mela) irtisanoo Melan ja Reisjärven kunnan välisen 22.12.2009 solmitun maatalousyrittäjien lomituspalvelulain mukaisen toimeksiantosopimuksen päättymään vuoden 2022 loppuun. Sopimuksen 14 § mukaan sopimus voidaan irtisanoa aikaisintaan seuraavan kalenterivuoden päättymisestä lukien.

Maatalousyrittäjien lomituspalvelulain 10 § mukaan paikallishallinto tulee järjestää siten, että lomituspalvelut voidaan toteuttaa kulloinkin mahdollisimman tarkoituksenmukaisesti kaikissa niissä kunnissa, joissa palvelujen tarvetta esiintyy. Maatalouden voimakkaan rakennemuutoksen seurauksena on tullut tarve uudistaa lomituspalvelujen paikallisyksikkörakennetta yhdistämällä nykyisiä paikallisyksiköitä suuremmiksi kokonaisuuksiksi. Sosiaali- ja terveysministeriö antoi lokakuussa 2020 Melalle linjaukset paikallisyksikkörakenteen kehittämiseen.

Mela on päättänyt yhdistää Haapaveden, Kalajoen, Kaustisen, Nivalan, Reisjärven ja Toholammin paikallisyksiköt yhdeksi yksiköksi 1.1.2023 alkaen. Mela tiedusteli paikallisyksikköjä hallinnoivien kuntien kiinnostusta toiminta-alueensa laajentamiseen kahdessa kuulemisessa vuonna 2019. Asiasta järjestettiin Melan ja em. kuntien väliset neuvottelut 1.12.2020 (Keski-Pohjanmaa) ja 2.12.2020 (Pohjois-Pohjanmaa), minkä jälkeen Mela lähetti kunnille vielä 22.12.2020 päivätyn kirjallisen lausuntopyyntöön tulevien paikallisyksiköiden alueiden muodostamisesta. Lausunnot saatuun Mela päätti tulevan paikallisyksikön alueesta ja lähetti alueella toimiville lomituksen vastuukunnille uuden laajemman alueen kattavan toimeksiantosopimuksen laatimista koskevan kuulemiskirjeen 22.3.2021. Kaikki nykyiset vastuukunnat ilmoittivat halukkuutensa toimeksiantosopimuksen tekemiseen Melan kanssa.

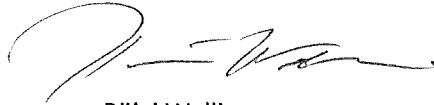
Mela on päättänyt tehdä Toholammin kunnan kanssa toimeksiantosopimuksen maatalousyrittäjien ja turkistuottajien lomituspalveluiden järjestämisestä em. kuuden paikallisyksikön alueella 1.1.2023 alkaen. Päätöksessä otettiin huomioon sosiaali- ja terveysministeriön linjausten mukaiset näkökohdat (taloudellinen tehokkuus, kieli-alueet, asiakastyytyväisyys, hyvä johtaminen, toiminnan uudistaminen ja kehittäminen sekä tosiasialliset alueelliset keskittymät).

Lomitusasiat / Päivi Wallin

14.6.2021

Mela kiittää Reisjärven kuntaa lomituspalvelujen toimeenpanossa tehdystä hyvästä yhteistyöstä, joka jatkuu vielä vuoden 2022 loppuun.

MAATALOUSYRITTÄJIEN ELÄKELAITOS



Päivi Wallin
johtaja



Elina Montonen
tiiminvetäjä

Lisätietoja:

Päivi Wallin puh. 029 435 2343